

**Zainwestujmy razem  
w środowisko**



Doradztwo  
energetyczne



## **Moje Ciepło i Ciepłe Mieszkanie, zapowiedź programów**

22.02.2022 r.

### **Wojewódzki Fundusz Ochrony Środowiska i Gospodarki Wodnej we Wrocławiu**

Spotkanie realizowane w ramach Projektu „Ogólnopolski system wsparcia doradczego dla sektora publicznego, mieszkaniowego oraz przedsiębiorstw w zakresie efektywności energetycznej oraz OZE”



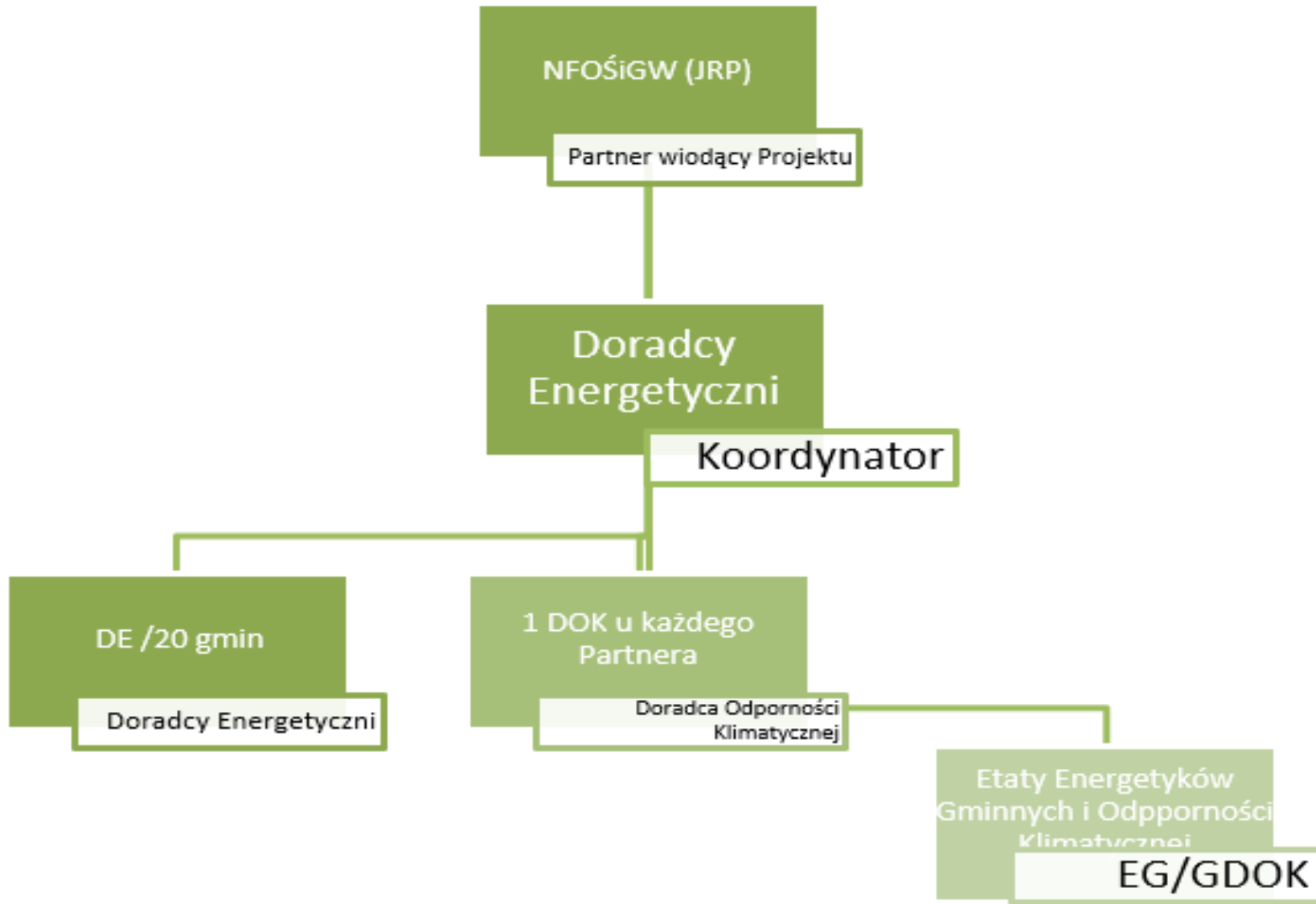
Rzeczpospolita  
Polska



Wojewódzki Fundusz Ochrony Środowiska  
i Gospodarki Wodnej  
we Wrocławiu

Unia Europejska  
Fundusz Spójności

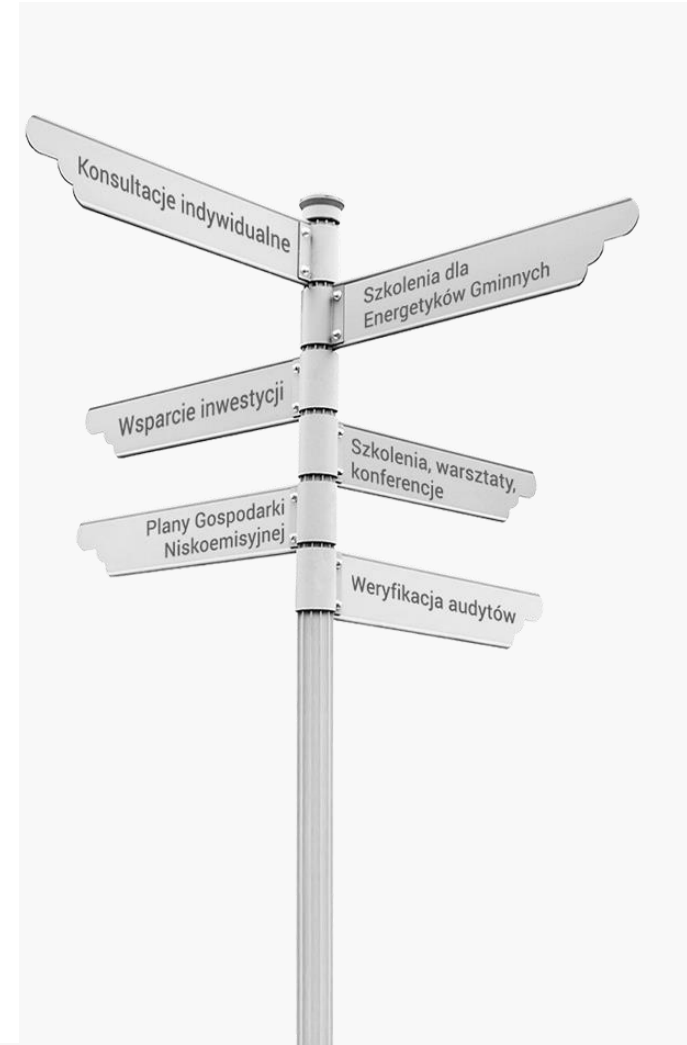




Powstała koncepcja rozszerzenia projektu o działania związane z **poprawą jakości środowiska i bezpieczeństwa ekologicznego poprzez adaptację do zmian klimatu, a także zarządzanie ryzykiem klęsk żywiołowych.**

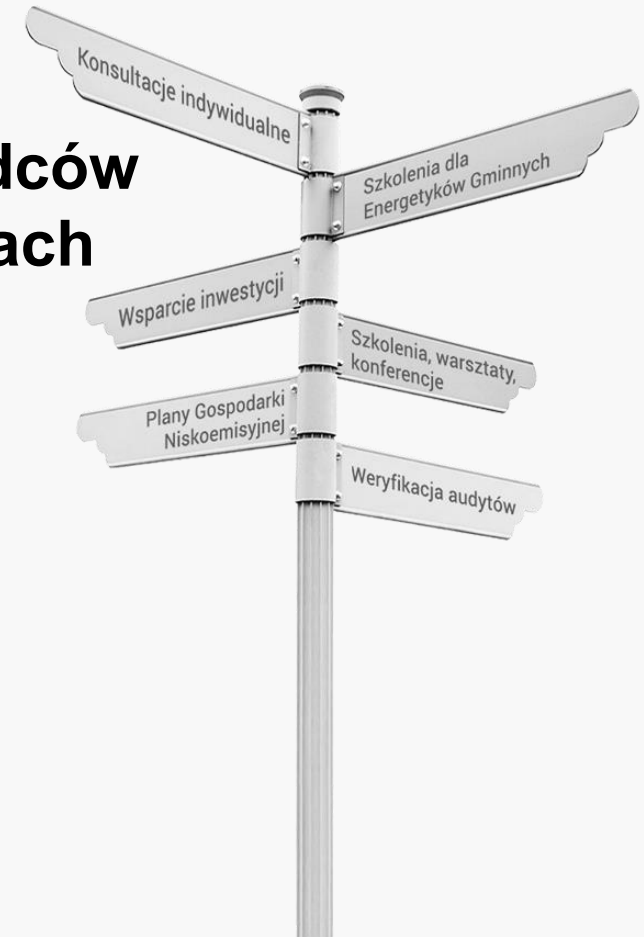
Wskazane są obszary kompetencji działań DOK jakimi m.in. mają być:

- zieleń miejska (parki, parki kieszonkowe, skwery),
- gospodarka wodno-kanalizacyjna,
- gospodarka obiegu zamkniętego, w tym odpady
- woda w mieście (ciągi wodne, zbiorniki retencyjne, wody opadowe)
- różnorodność biologiczna (obszary chronione)
- rewitalizacja terenów przemysłowych/zdegradowanych
- planowanie przestrzenne i inwestycyjne,
- zagospodarowanie terenu,
- nadzwyczajne zagrożenia środowiska (powodzie, osuwiska)
- pozyskiwanie funduszy zewnętrznych na realizację projektów z powyższych obszarów



**Zgodnie z proponowaną demarkacją koszty działania doradców na poziomie NFOŚiGW i wfośigw mogłyby być ujęte w ramach FEnIKS, natomiast koszty etatów energetyków i klimatyków gminnych w ramach regionalnych programów operacyjnych**

Zobowiązanie gmin do współpracy na podstawie zawieranych porozumień z WFOŚiGW.



## Dla kogo?

Wnioskodawcą jest osoba fizyczna, która:

- jest właścicielem bądź współwłaścicielem nowego budynku mieszkalnego jednorodzinnego **Nie ma warunku dochodowego**

## Wymagania dotyczące budynku

Przez nowy budynek mieszkalny jednorodzinny w Programie rozumie się budynek, w przypadku którego na dzień składania wniosku o dofinansowanie:

- **nie złożono** zawiadomienia o zakończeniu budowy budynku mieszkalnego jednorodzinnego lub nie złożono wniosku o wydanie decyzji o pozwoleniu na użytkowanie zgodnie z przepisami ustawy z dnia 7 lipca 1994 r. Prawo budowlane lub
- **złożono** zawiadomienie o zakończeniu budowy budynku mieszkalnego jednorodzinnego **nie wcześniej niż 01.01.2021 r.** lub złożono wniosek o wydanie decyzji o pozwoleniu na użytkowanie **nie wcześniej niż 01.01.2021 r.**

**Wnioskodawcą/Beneficjentem musi być osoba wskazana w pozwoleniu na budowę lub zgłoszeniu budowy budynku mieszkalnego jednorodzinnego**



## Wymagania dotyczące budynku c.d.

Warunkiem udzielenia dofinansowania jest uzyskanie podwyższonego standardu energetycznego budynku tj. uzyskanie maksymalnej wartości wskaźnika rocznego zapotrzebowania na nieodnawialną energię pierwotną (EP) na potrzeby ogrzewania, wentylacji oraz przygotowania ciepłej wody użytkowej EPH+W na poziomie:

- maksymalnie 63 kWh/(m<sup>2</sup> × rok) - dla wniosków składanych w 2022 roku;
- maksymalnie 55 kWh/(m<sup>2</sup> × rok) - dla wniosków składanych w kolejnych latach funkcjonowania programu.

Wartość EP z projektowej charakterystyki energetycznej budynku. W przypadku zmian zmniejszających zapotrzebowanie na energię - nowe świadectwo charakterystyki energetycznej.

# Program Priorytetowy MOJE CIEPŁO

Lp.	Sposób zasilania budynku lub części budynku w energię	Rodzaj nośnika energii lub energii	W <sub>i</sub>
1	Miejscowe wytwarzanie energii w budynku	Olej opałowy	1,10
2		Gaz ziemny	
3		Gaz płynny	
4		Węgiel kamienny	
5		Węgiel brunatny	
6		Energia słoneczna	0,00
7		Energia wiatrowa	
8		Energia geotermalna	
9		Biomasa	0,20
10		Biogaz	0,50
11	Ciepło sieciowe z kogeneracji	Węgiel kamienny lub gaz	0,80
12		Biomasa, biogaz	0,15
13	Ciepło sieciowe z ciepłowni	Węgiel kamienny	1,30
14		Gaz lub olej opałowy	1,20
15	Sieć elektroenergetyczna systemowa	Energia elektryczna	3,00

## Jak obniżyć wartość EP ?

Wartość wskaźnika rocznego zapotrzebowania na nieodnawialną energię pierwotną (EP) na potrzeby ogrzewania, wentylacji oraz przygotowania ciepłej wody użytkowej  $EP_{H+W}$  można obniżyć stosując następujące rozwiązania techniczne:

- poprawa izolacyjności cieplnej przegród zewnętrznych budynku;
- montaż wentylacji mechanicznej z odzyskiem ciepła;
- zastosowanie OZE – np. montaż mikroinstalacji fotowoltaicznej.



# Program Priorytetowy MOJE CIEPŁO

## Wymagania dotyczące pompy ciepła

### ➤ Pompy ciepła typu powietrze/woda i Gruntowe pompy ciepła:

Pompy ciepła muszą spełniać w odniesieniu do ogrzewania pomieszczeń wymagania klasy efektywności energetycznej minimum **A++** (dla temperatury zasilania 55°C) na podstawie karty produktu i etykiety energetycznej.

### ➤ Pompy ciepła typu powietrze/powietrze w systemie centralnym dla całego budynku:

Pompy ciepła muszą spełniać w odniesieniu do ogrzewania pomieszczeń wymagania klasy efektywności energetycznej minimum **A+** (dla klimatu umiarkowanego) na podstawie karty produktu i etykiety energetycznej.

**Pompy p/w do 7 tys., gruntowa do 21 tys. 45% - karta dużej rodziny**

Dofinansowanie w formie dotacji do **30%** albo do **45%** kosztów kwalifikowanych, nie więcej niż **21 tys. zł** na jedną współfinansowaną inwestycję. Wysokość dofinansowania uzależniona będzie od rodzaju zainstalowanej pompy ciepła oraz posiadania przez Wnioskodawcę karty dużej rodziny.

**Urządzenia nowe, wyprodukowana w ciągu maksymalnie 24 miesięcy przed montażem.**

## Działalność gospodarcza

- w przypadku, gdy działalność gospodarcza jest prowadzona na powierzchni przekraczającej 20% powierzchni całkowitej budynku, inwestycja nie kwalifikuje się do dofinansowania;
- w przypadku, gdy działalność gospodarcza jest lub będzie prowadzona w trakcie trwania okresu trwałości na powierzchni przekraczającej 20 % powierzchni całkowitej budynku - Beneficjent będzie zobowiązany do zwrotu otrzymanego dofinansowania.



## Montaż pompy ciepła

- pompa może zostać zamontowana samodzielnie, pod warunkiem, że osoba montująca posiada do tego odpowiednie kwalifikacje oraz po montażu będzie w stanie wypełnić i podpisać odpowiedni protokół montażu.

## Współfinansowanie inwestycji

- dofinansowanie nie może być udzielone na inwestycję sfinansowaną lub realizowaną z innych środków publicznych zagranicznych lub krajowych (za wyjątkiem ulgi termomodernizacyjnej – jeśli dotyczy).

## Koszty kwalifikowane

- koszty związane z transportem oraz montażem pompy uznajemy za koszt kwalifikowany.
- faktura wystawiona w innym języku czy opłacona w innej walucie zostanie przez nas zaakceptowana pod warunkiem załączenia kompletu dokumentów celnych oraz oświadczenia uwzględniającego kurs przewalutowania na dzień przed datą płatności.

**Koszty są kwalifikowane od dnia 01.01.2021r. do 31.12.2026r., muszą zostać poniesione i pompa musi działać.**



## Jak złożyć wniosek?

- składanie wniosków będzie się odbywało jedynie drogą elektroniczną, poprzez generator wniosków o dofinansowanie (GWD);
- do generatora możemy się dostać bezpośrednio wchodząc na stronę <https://gwd.nfosigw.gov.pl/> lub klikając w link, który będzie się znajdował na stronie programu Moje Ciepło;
- w celu złożenia wniosku niezbędne będzie użycie profilu zaufanego lub podpisu kwalifikowanego.

**Rozpoczęcie naboru  
przełom I/II kw. 2022r.**

## Promowanie inwestycji

**Budżet programu:  
600 mln zł pochodzących z  
Funduszu Modernizacyjnego.**

- Beneficjent w okresie trwałości zobowiązany jest do odpowiedniego promowania współfinansowanej inwestycji.
- Wytyczne dotyczące promowania inwestycji będą znajdowały się na stronie programu Moje Ciepło.

## Kontrola inwestycji i okres jej trwałości

- NFOŚiGW ma możliwość kontroli /inwestycji na każdym jej etapie (w tym w okresie trwałości inwestycji).
- Beneficjent zobowiązany jest do eksploatacji pompy ciepła (we wskazanej we wniosku lokalizacji) przez co najmniej 5 lat od dnia wpływu dofinansowania (dotacji) na rachunek bankowy Beneficjenta oraz do promowania inwestycji w okresie jej trwałości.

# Program Priorytetowy CIEPŁE MIESZKANIE

## Beneficjenci:

I etap – właściciele/współwłaściciele lokali w budynkach wielorodzinnych,

II etap – wspólnoty mieszkaniowe.

Terminy naborów – I etap II kw. 2022r. II etap jeszcze nie ustalony

## Podstawowe cele:

- wymiana źródeł ciepła,
- działania termomodernizacyjne

Program będzie realizowany przez NFOŚiGW przy udziale wojewódzkich funduszy ochrony środowiska i gospodarki wodnej, które będą prowadziły nabór dla gmin. Następnie jednostki samorządowe po otrzymaniu dofinansowania przeprowadzą nabór dla swoich mieszkańców.

## Zakres wsparcia (dla I etapu):

- pompy ciepła
- kotły gazowe;
- ogrzewanie elektryczne
- podłączenie lokalu do wspólnego efektywnego źródła ciepła.
- wymiana okien i drzwi;
- wentylacja mechaniczna;
- wykonanie instalacji centralnego ogrzewania (c.o.) i ciepłej wody użytkowej (c.w.u.);
- dokumentacja projektowa.



## Wysokość wsparcia w przeliczeniu na jeden lokal (I etap):

- podstawowa dotacja dla beneficjentów wynosiłaby **do 13.000 zł**;
- natomiast dofinansowanie z podwyższonym poziomem dofinansowania wyniosłoby **do 26.000 zł**.

# Zainwestujmy razem w środowisko



Doradztwo  
energetyczne



Dziękujemy za uwagę

[doradcy.energetyczni@wfos.com.pl](mailto:doradcy.energetyczni@wfos.com.pl) 

[www.doradztwo-energetyczne.gov.pl](http://www.doradztwo-energetyczne.gov.pl) 



Fundusze Europejskie  
Infrastruktura i Środowisko



Rzeczpospolita  
Polska



Wojewódzki Fundusz Ochrony Środowiska  
i Gospodarki Wodnej  
we Wrocławiu

Unia Europejska  
Fundusz Spójności

